

1 2 5 5



Obec Jetřichov

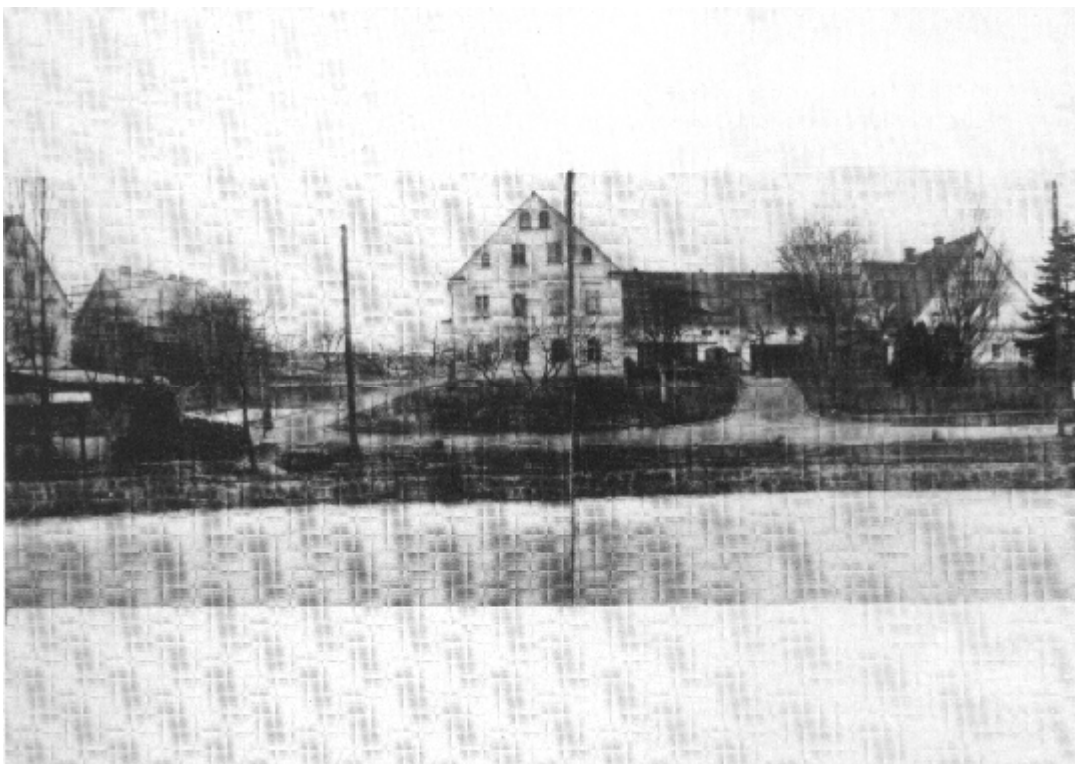
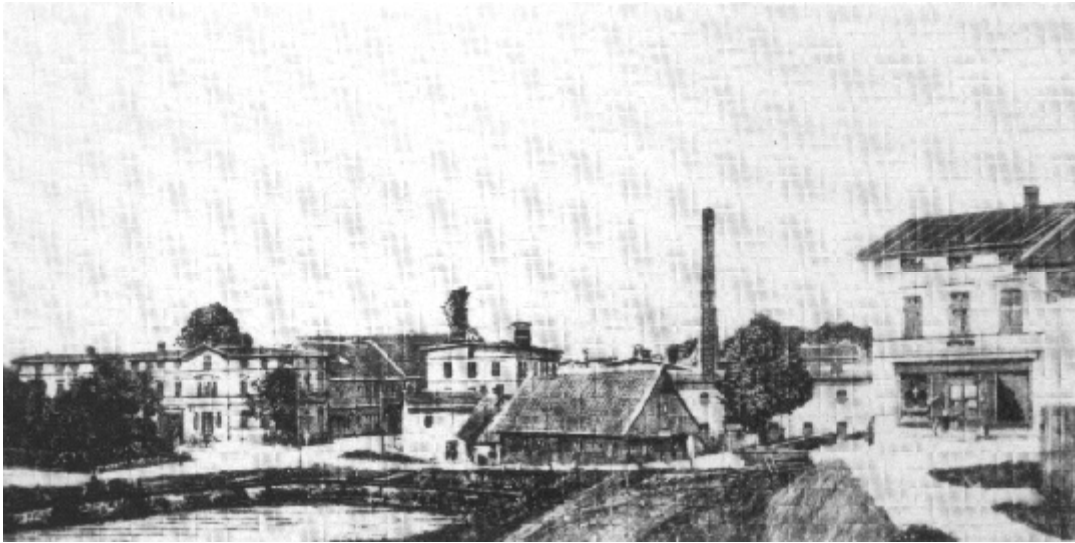
Jetřichovský

ZPRAVODAJ

*číslo 9 Září 2005 7 ročník Vydává obec Jetřichov
mimořádné vydání u příležitosti oslav 750 let od založení obce*

Několik předválečných dokumentů.





Něco k historii obce Jetřichova

Počátky obce Jetřichova jsou bezprostředně spjaty s kolonizací Broumovska, kterou v průběhu 13. století intenzivně prováděl řád benediktinů z břevnovského kláštera. První dosud známá písemná zmínka, ale pochází až z konce 14. století, kdy r. 1395 král Václav IV listinnou formou potvrzoval břevnovskému klášteru majetkem mj. i ves Jetřichov, v latinském textu uvedenou jako („villam Dietrspach“). V dalších dochovaných písemnostech (listinách a pozemkových knihách z následujících let se objevuje již název „Diettersbach“. Uvedené německé jméno Dittersbach, tvoří Dětrichův potok, zřejmě odvozuje název obce od jména lokátora nebo prvního vesnického rychtáře (šolce).

Nově vysazená ves záhy podléhala nově založenému klášteru benediktinů v Broumově v rámci celého klášterního panství bylo zavedeno poměrně prosperující zemědělské hospodářství. Podle urbáře z roku 1406 byla poddanská ves Jetřichov sestavena ze 7 lánů, když jeden lán obsahoval 80 korců (cck 23 hektarů) výměry. K r. 1574 byl Jetřichov uveden v pozemkové knize jako samostatná poddanská ves, k níž přináležely okolní vsi Březová a Hynčice. Podle urbáře 1602 vykazovala ves 32 rolníků a 20 chalupářů, naopak podle dalšího urbáře (z konce třicetileté války) vykazovala pouze 8 rolníků, 10 polních zahradníků (s výměrou půdy pod 10 hektarů) a 2 chalupníky.

Slavný urbář vrchního úředníka broumovského klášterního panství J.G.Hesselia, prohlášený za národní kulturní památku, se stal světově proslulým zejména připojenými obrázky všech broumovských vesnic a pohraničních hor. Text urbáře obsahuje nejen obvyklý soupis všeho poddanského majetku a poddanských povinností, ale i nesmírně cenné údaje k historii a místopisu regionu.

Oddíl věnovaný Jetřichovu začíná popisem hranic katastru vsi mezi Polickou horou (Stěnami) a velkou vodou (Stěnavou). Vesnickou nivou protéká potok, prýstící pod horami a sílící mnoha prameny. (Potok v 17. století neměl jméno, ale paradoxně ve 13. století dal vesnici původní německý název Dittersbach – Diggerův potok, pravděpodobně podle osobního jména lokátora, který byl pověřen kolonizací pralesa na obou stranách vodního toku, určeného jako osa pozemků budoucí vesnice.), jak jsem ze zmínil již z počátku.

V horní části vsi byl vrchnostenský poplužní dvůr, který však v době sepsání urbáře měl jen špatná stavení – stáj pro ovce, stodolu a ovčákovo obydlí. Ve dvoře bylo přezimováno stádo asi 200 ovcí, z nichž bylo vždy na podzim 50 ks prodáno na porážku. Polnosti patřící ke dvoru obhospodařovali v rámci svých robotných povinností poddaní z Jetřichova. Na sklizeň úrody a její vymláčení dohlížel vrchnostmi pověřený dozorce. Na podzim se vysévalo 28 korců (cck 26 hektolitrů) žita a stejné množství ovsa na jaře. V lese nad tímto dvorem nechal opat Tomáš Sartorius postavit několik chalup (říkalo se zde Nový Jetřichov) a prodal je v roce 1669 poddaným.

V tzv. Hesseliově urbáři broumovského kláštera z r. 1677 (za opata Tomáše Sartoria) lze nalézt kolorovaný pohled na zdejší ves a také záznam o 29 rolnících a 20 chalupnicích, šolcově (rychtě) a mlýnu. Mlýn s jedním kolem na dolním konci vsi na řece patřil vrchnosti. Rychta uprostřed vesnice měla výsady a svobody jako ostatní šolcové (rychtáři) na panství a patřil k ní i jeden kovář a mlhř na výrobu kolomazi.

Jak známo, ve vsi bylo 29 sedláků, kteří byli povinni robotou a poplatky o nestejně výši, 20 chalupníků a jako památka na třicetiletou válku 3 pusté selské grunty bez stavení. Vesnice jako celek zaplatila každoročně klášterní vrchnosti na daních, úrocích, poplatcích za užívání lesa a jako desátek verneřovickému faráři více než 35 kop grošů (což byla cena jedné chalupy), kromě naturálií v obilí, vejcích a vepřovém mase.

Ve vsi bylo několik rybníků, čtyři nahoře v lese, z nichž byly jen dva užívány k chovu pstruhů. Malý rybník u poplužního dvoru sloužil pouze pro ovce. Tak zvaný Šolcův rybník patřil vrchnosti a byli v něm pěstováni kapři. Když byl v roce 1663 tento rybník loven, rozčlil se přítomný tam opat Augustin tak, že byl na hrázi raněn mrtvicí a druhý den ve své rezidenci v Meziměstí zemřel. Dolní rybník byl pojmenován podle blízké valchy Walkeinteich. V roce 1570 se protrhl jeho hráz a obrovská přivalová vlna, postupující po Stěnavě, smetla na předměstí Broumova řadu domů a mnoho lidí utonulo. Dle tzv. tereziánského katastru vykazoval Jetřichův r. 1757 celkem 53 rolníků, dále 17 tkalců, 1 krejčího, 1 ševce a 1 kováře, k nimž náleželo celkem 40 podruhů, většinou přadláků. Navíc se tu nacházel ještě 1 panský mlynář. K datu 1833 zde stálo 144 domů a v nichž žilo 976 obyvatel, mj. zde byly škola (celodřevěná stavba z r. 1780), poplužní dvůr, dva mlýny a vyhlášená hospoda se šenkem vína a tanečním sálem, která se nacházela v prostorách bývalé šolcovy. O jedno desetiletí později, k r. 1843, se navýšil počet domů na 152 a rovněž stoupl počet zde žijících osob na 1016.

Jetřichovský les hraničil s křinickým lesem silnicí pod Spitzbergem – Špičákem, vedoucí ke kamennému sloupu s křížem (nechal ho postavit opat Sartorius v 60. letech 17. stol. na místě, kde byl jeho povoz přepaden loupežníky) a nahoru na Pasa (Politzer Pass). Většina tohoto lesa byla využívána poddanými k pastvě (urbář v tomto případě nahrazuje termín Forst – les pojmem Busch – roští, křoví) a k sečení trávy. Těžilo se zde pole nové dřevo na topení a k použití ve vápenkách. Jenom řídce se zde nacházely duby, jilmy, olše a břízy.

Pouze vzácně se v těchto jetřichovských okrajových lesících (Vorbuschen) ukázal nebo byl vyslíděn kus srnčí zvěře a pro nedostatek zvěře nebyly zde kladeny ani nástrahy s tenaty (sítěmi, do kterých byli loveni zajíci).

Při cestě nahoru na Pasa autor urbáře zaznamenal příkopy, kterým se říkalo Medvědí nebo Pekelné (Bärngraben a Höllengraben). Těmito příkopy (dnes Laudonovy valy) prý byla cesta do vnitrozemí Čech ze strany od Police zahrazena v čase nájzdů Turků na Moravu, tj. v roce 1663.

Dále ve směru k Bohdašínu pokračoval jetřichovský les horou zvanou Schindelberg (dnes Příkrá stráň), pod níž prýštil pramen Schindelborn. Les v těchto místech kdysi poskytoval dřevo vhodné k výrobě šindelů, ale v čase sepsání urbáře se zde již tato tehdy běžná krytina zejména městských domů vyráběla jen v nepatrném množství. Pod horou, při cestě do Bohdašína a Teplic, byla na pozemcích panského poplužní místa s měkkou, v zimě i v létě blátivou půdou, takže přes ně nebylo možné s koněm bez nebezpečí projít. Tuto černou půdu (rašelinu), která nikde jinde v okolí nebyla k nalezení, používali pastýři k zakládání ohňů. Hesselius se domníval, že kdyby v těchto místech bylo kopáno, nepochybně by byl objeven nějaký zvláštní nerost nebo pramen. Jetřichovský les končil Bohdašínským průsmykem- (Bodischer Pass), který byl ve válečných časech na více místech zatarasen záseky a v údolí přehrazen vyhloubeným příkopem a opatřen strážnicí.

Počínaje r. 1850 se Jetřichov stal samostatnou obcí s vlastním samosprávným úřadem, do jehož kompetence patřila i správa nad sousední osadou Březová, která se ale ještě před r.1880 osamostatnila. Život v obci se nadále rozvíjel běžným tempem. V r. 1853 zde byla postavena druhá školní budova a v letech 1879 – 1880 třetí školní budova. V r. 1887 zahájil provoz poštovní úřad. Koncem 19.stol. se zde nacházely 4 hostince, tovární kantýna a restaurace Semmering, která byla zřízena r.1855. Jejím půdorysem procházely obecní hranice, takže na katastru Jetřichova stála pouze její část č.p.174 (šenkovna a byt hostinského), zatímco zbývající část jako č.p.66 (pokoje pro hosty) již byly v katastru obce Meziměstí. V obci dále byly 4 obchody se smíšeným zbožím, obchod se železářským a stavebním materiálem, kovárna, mlýn a pilou, klempřství, truhlářství, ševcovna, pekaři, řezníci, malíři, zedníci apod.

Počátkem třicátých let 20 stol. zde bylo evidováno celkem 59 živností. Z původního zemědělského rázu se obec částečně přeměnila i v průmyslovou zónu. Koncem r. 1862 založili bratři Josef a Ferdinand Heinzlové v sousední obci Hynčice první továrnu, a to přádelnu lnu. Prosperující rodinný podnik dále rozvíjel Anselm Heizerl st. (1846 – 1921), který v Jetřichově r. 1879 zřídil barevnu a opět v Hynčicích v r. 1892 novou tkalcovnu. Spolu se svým synem Anselmem Heizelem ml.

Tento významný textilní podnikatel a místní komunální politik byl mj. 1889 – 1901 zemským poslancem. Další textilní firmu zde založil Franz Drechsel, když r. 1840 koupil dům v němž v r. 1856 zřídil mandl s valchou a následně ještě bělidlo. (Odtud název části Jetřichova „na Bělidle“). V r.1870 převzal rodinnou firmu syn Anton Drechsel a v následujících letech ji rozšířil o barevnu. Podle soudobých úředních statistik se obec Jetřichův ve druhé polovině 19. stol. a v první pol.20 stol. vyvíjela také obec. V r. 1854 čítal 1302 obyvatel, 1869 – 1165 obyvatel + 164 domu, 1880 – 1181 obyvatel + 172 domů, 1890 – 1310 obyvatel + 176 domů, 1900 – 1340 obyvatel + 171 domů, 1910 – 1503 obyvatel + 196 domů, 1921 – 1300 obyvatel + 199 domů, 1930 – 1242 obyvatel + 210 domů.

V říjnu 1938 byl Jetřichov spolu s celým Broumovskem územně připojen pod správu německé říše. V květnu 1945 byl znovu navrácen pod správu Československé republiky a dále dle rozhodnutí vítězných mocností došlo k organizovanému odsunu místního německého obyvatelstva a ke konfiskaci jeho majetku.

Obec Jetřichov do r.1945 byla z větší části osídlena občany německé národnosti. Až po osvobození v r.1945 a po odsunu Němců dochází k postupnému dosídlení pohraničí českými občany.

V červnu r.1945 byla ustavena správní komise včele s jejím předsedou Josefem Klimešem. Ta měla za úkol dokončit odsun Němců a připravit obec k doosídlování občany české národnosti. Na podzim téhož roku dochází k postupnému zakládání politických stran o společenských organizací, z občanů, kteří v obci zůstali nebo nových dosídlenců.

Nejstarší zmínka o vsi Jetřichov pochází z r. 1406. Nejstarší grafická podoba obce se dochovala v broumovském urbáři z r. 1676, který zobrazuje všechna sídliště broumovského velkostatku spolu s jeho okolím (Broumov, Velká Ves, Rožmitál, Šonov, Otovice, Božanov, Martinkovice, Křinice, Hejtmánkovice, Jetřichov, Březová, Bohdašín, Verneřovice, Dolní Vižňov, Starostín, Horní Vižňov, Ruprechtice, Hynčice, Heřmánkovice, Janovice a samoty v horách) a je uložen ve Státním archívu Zámorsk.

Původní obyvatelstvo v dané lokalitě bylo německé. Po odsunu Němců v r. 1945 přichází noví osadníci. Došlo tak ke ztrátě paměti obce spolu se ztrátou historických informací díky ničení starých německých archívů absencí původního obyvatelstva. Sídlo začalo novou historickou etapu bez možnosti navázání na původní tradici. Hned v r. 1945 byla založena kronika obce, která je až dodnes pečlivě vedena. Vedle kroniky psané existuje i obrazová kronika, ilustruje dění v obci, které v dané době bylo nebo muselo být považováno za důležité. Obec leží v okrajové části státu a rovněž pozornost státních orgánů, ať již v dobrém pro obec, tj. formou finančních dotací,

či tlakem politickým, nebyla této oblasti příliš věnována. To je patrné i z kroniky. Lidé se ve vesnici navzájem potřebovali, rozštěpení obyvatel podle politické příslušnosti se příliš nepromítalo do života obce. Byl to jistě i následek složení obyvatel, které se sešlo z různých koutů země a začínalo bez možnosti navázání na osobní a rodinné vazby.

Správně spadá pod stavební úřad v Meziměstí. Obecní úřad zaměstnává dva stálé pracovníky a sídlí ve vlastním objektu kde je také mateřská škola a základní škola. Ve vsi žije kolem 439 obyvatel. Katastrální území obce se rozkládá asi na 925 ha. Přirozená spádovost obce směřuje do Broumova a Meziměstí.

Nejbližší pošta a vlaková zastávka leží severně v obci Ruprechtice, druhou blízkou zastávkou je Březová. Nejbližší katolický kostel je situován severně od obce, rovněž v Ruprechticích, kde je i hřbitov.

Obec Jetřichov leží v okrese Náchod, tj. v severovýchodním cípu Čech - v Broumovském výběžku. Od okresního města je vzdálen cca 25 km, do nejbližšího města, kterým je Meziměstí, je to pouhé 2 km od severního okraje obce. Dalšími blízkými městy jsou Teplice n.M. - 5 km, Police n.M. - 6 km, Broumov - 6 km a Hronov - 17 km. Na severu zastavěné území obce plynule navazuje na sousední rovněž liniovou vesnici Ruprechtice. Katastrální území obce sousedí na severu s k.ú. Meziměstí, Ruprechtice a Hynčice, na východě s k.ú. Hejtmánkovicemi, na jihu s k.ú. Křinice a Pěkov. Ze západu má obec společnou hranici s k.ú. Březová u Broumova a Verněřovicemi.

Živnosti a obchody

v čp. 10 se nacházelo řeznictví, které převzal Jar. Nový - řezník

v čp. 90 se nacházelo pekařství, které převzal Jos. Fillipi

v čp. 4 se nacházelo klempířství, které převzal Fr. Kulda

v čp.161 - potraviny, hostinec a řeznictví převzal Karel Wintr, působí do r.1950

v čp.143 - sedlářství a čalounictví - později krejčovství; živnost zavedl Jar. Macek, který v r. 1948 živnost zrušil a dům převzala org. KSČ

v čp. 145 - obchod hospodářských materiálů - brusírna kovů a holičství; později zůstává živnost holičská, kterou vede Jar. Krejčí

v čp. 31 - kolařství - přebírá Karel Jansa, v r. 1952 živnost zrušena

v čp. 23 - kovářství - přebírá Karel Král - později z důvodu malého prostoru byla živnost přemístěna do domu č.p. 119; v r. 1952 zrušeno

v čp. 126 - obchod železářství do r. 1948, poté konzum jednota vedoucí Václav Zelený

v čp. 177 - obuvnictví - přebírá Bohumil Hopp, v r. 1950 živnost zrušena

v čp.72 - hostinec přebírá Jaroslav Suchánek; z důvodu dlouhodobé nemoci hostinská činnost 1.3.1951 ukončena

v čp. 157 - kovářství - přebírá Fr. Doležal - v r. 1948 na vlastní žádost zrušena živnost

v čp. 217 - truhlářství - přebírá Stanislav Vacek do r.1951

v čp. 172 - krejčovství - přebírá Oldřich Vacek do r.1951

v čp. 17 - truhlářství - přebírá Alois Krecl do r.1951

v čp. 212 - čalounictví a sedlářství - Ludvík Martinec do r. 1951

v čp. 34 - zámečnictví - Josef Horných do r.1950

v čp.150 - první český hostinec - Ladislav Klíma do r.1951

Veškeré obchody a živnosti byly až do znárodnění v r. 1950 -1951 prosperující.

V obci byla také po německém Anselmu Heinzlovi textilní továrna zabývající se barvením, bělením, škrobením a úpravou, která zaměstnávala 70-80 zaměstnanců německé národnosti. Později přebírá textilku, ' Lina Jaroměř, později "META" Police n.M.. Výroba se snižuje až zaniká úplně. V r.1952 přebírají prostory Krajské sklady oděvů z Hradce Králové, které zaměstnávají asi 20 zaměstnanců.

Zakládání politických stran a složek

10.08.1945 byl založen první hasičský sbor v pohraničí (starosta Josef Klimeš a velitel Josef Domán)

10.10.1945 byla založena Josefem Kuldou složka „Junáka“.

Politická organizace Sociálně demokratická byla zastoupena členy a občany, kteří v obci žili ještě za okupace.

Další pol. str. založena v srpnu 1945 z podnětu Karla Doležala - elektromontéra Komunistická. strana

Z podnětu Fr. Raise - poštovním úředníkem byla 10.9.1945 založena org. národních socialistů a z podnětu Josefa Hvězdy - národ. správce pohřebního ústavu - str. lidová.

Tyto složky utvořili koordinační výbor (později Národní fronta) složený z předsedů těchto stran.

Postupně byly zakládány další složky - z Junáka - Svaz mládeže který byl založen z podnětu Jar. Macka - krejčího, dále tělovýchovná jednota z podnětu Jos. Klimeše - zaměřena zejména na volejbal.

Utvořeno bramborářské družstvo jejímž předsedou byl zvolen Jan Valášek.

13.2.1946 byly provedeny volby do národního výboru jako první z celého Broumovského okresu. Do čela národního výboru byl zvolen Karel Doležal.

V r. 1949 byl ustaven přípravný výbor jednot. svazu čes. zemědělců - později přípravný výbor JZD.

Řešené území je bohatě morfologicky tvarováno. Vesnice Jetřichov leží přimknuta ke svahům údolí klesajícím od jihu k severu, kterým prochází cesta volně sledující trasu potoka. Potok se v severní části katastru vlévá do řeky Stěnavy, která protéká severní částí katastru. Severněji jsou již jen tři chovně rybníky s býv. mlýnem.

Okolní kopcovitý terén předurčil liniový charakter vsi. Nejvyšším bodem v řešeném území je vrchol Šance s nadmořskou výškou 493 m.n.m. Části katastru jsou zalesněné, poměrně značná část ploch je zatravněna. Jižně navazuje již mimo katastr obce hřeben Broumovských stěn, poměrně mocně vystupujících nad okolní terén.

Celý katastr je součástí Chráněné krajinné oblasti Broumovsko vyhlášené Ministerstvem životního prostředí dne 27.3.1991. Ochrana o využívání krajiny a jejich přírodních zdrojů jsou diferencovány podle rozdělení oblasti do čtyř zón, vymezených s ohledem na přírodní hodnoty - viz vyhláška 157/1991 Sb., o zřízení CHKO Broumovsko.

Přirozeně rostlá historická zástavba je volně umístěována podél cesty v různých výškových úrovních. Při cestě zákruhy údolí se nabízí pokaždé jiný pohled na tuto zajímavou strukturu zástavby. Jetřichov si zachoval příjemný poměr zástavby a přírodních prvků, které jsou součástí vlastního vnitřního území obce. Míra zahuštění se v zastavěném území často mění. To dodává sídlu jeho nezaměnitelný charakter.

Demografický potenciál území a pracovní příležitosti

Starší údaje o počtu obyvatel pocházejí z lexikonu statistického úřadu.

Konkrétní počty jsou v následující tabulce:

r.1869	1165	r. 1950	725	r.1980	497	r.1994	455
r.1900	1340	r. 1961	585	r.1991	441	r.1995	439
r 1930	1242	r. 1970	561	r.1992	440		

Počet obyvatel je sledován od r. 1869, kdy v Jetřichově žilo 1165 obyvatel, maximální počet osob registrovaných v obci nastal ke konci minulého století, do r. 1930 došlo k mírnému poklesu, po válce bylo původní obyvatelstvo odsunuto, v důsledku toho došlo i přes příchod nových osídlenců k rapidnímu snížení počtu lidí v obci. Obyvatelstvo se početně nestabilizovalo ani v dalším období a jeho počet se neustále snižuje až do r.1992. Od tohoto roku došlo k mírnému nárůstu, o 15 osob v r. 1994. V dalším roce však obyvatel opět ubylo.

V obci se nachází 242 ekonomicky aktivních obyvatel. Poměr mezi aktivními obyvateli a obyvateli na odpočinku nebo nedospělých je 1,2:1, tzn. že na jednu ekonomicky neaktivní osobu připadá 1,2 ekonom. aktivní. To je ve srovnání se státy západní Evropy, kde je poměr 10:1, velmi málo. (Zdroj: Zpráva OSN o stavu světové populace, 1995.)

Za prací vyjíždí 67% z ekonom. aktivních obyvatel, tj. 164 lidí. Hlavními směry vyjížděky jsou Meziměstí a Broumov. Podle údajů ze statistického úřadu do obce za prací dojíždí 139 osob převážně z Broumova a Hejtmánkovi. Z těchto údajů lze odvodit, že se v obci nabízí 217 pracovních míst. Připočteme-li soukromé podnikatele, je počet pracovních příležitostí stejný jako počet ekonom. aktivních obyvatel. To je velmi pozitivní a stabilizující prvek. Výběr možností zaměstnání je však silně omezen.

Vzhledem k tomu, že v obci je pouze mateřská škola a 1.stupeň školy základní, musí starší žáci a studenti dojíždět do okolních měst celkem vyjíždí z obce cca 60 dětí. Polovina jsou děti 2. stupně základní školy, ostatní jsou studenti středních, vysokých škol a učebních oborů. Do Jetřichova naopak dojíždí asi 5 dětí z jiných menších obcí.

(Zdroj: SLDB 1991, vyjížděka a dojížděka za zaměstnáním v okrese Náchod, 053 Náchod, Statistický lexikon obcí ČR, 1992, Obce v číslech - okr. Náchod, 1991.)

Podle posledního sčítání SLDB 1.3.2001

Obyvatelstvo : podle věku – celkem 472

0 – 14 let	49 M	5 Ž	průměrný věk 36,2 M a 39,7 Ž
15 – 54 let	145 M	133 Ž	
55 – 85 let	46 M	61 Ž	

Obyvatelstvo : podle ekon.aktivní

Muži 135 z toho 6 nezaměstnaných a z toho 18 samost.výděl.činných

Ženy 102 z toho 6 nezaměstnaných a z toho 4 samost.výděl.činných

Obyvatelstvo : vyjíždějící do zaměstnání a škol

Muži 221 – Ženy 169 z toho žáci a studenti 149

Domovní fond

Domy celkem 140 z toho rodinné 124 a bytové 15 s počtem osob 472 z toho v RD 325

Z počtů domů vlastnictví

Soukr.fyz.osoba	101 s počtem osob 355
Obec, stát	9 s počtem osob 66
Ostatní vlastníci	5 s počtem osob 51

Vybavení a rekreační možnosti

Jeden automobil	88	bytů s počtem domácností	265
Dva a více	12	-,-	42
Telefon – pevná linka	72	-,-	200
Telefon mobilní	27	-,-	74
Telefon pevná i mobilní	33	-,-	112
Osobní počítač	22	-,-	80

Bytový fond

Rovněž na vývoj bytového fondu měla vliv historie. Před válkou r. 1930 zde bylo 214 domů a po válce se počet rapidně snížil, v r.1950 stálo v obci Jetřichov už jen 187 objektů, v r. 1970 dokonce jen 126 a v r. 1991 klesl počet domů až na 102. Bytový fond neprodělal tak kontinuální pokles, v 1961 zde bylo 175 bytových jednotek trvale obydlených, v r. 1991 dokonce počet vzrostl na 191, v r.1980 opět klesl na 170, v r. 1991 opět dochází k úbytku bytů, bylo zde jen 156 bytových jednotek. Při 439 obyvatelích vychází obslužnost jednoho bytu na 2,8 osob. Obec vlastní budovu bývalé továrnické vily, kde dnes sídlí Obecní úřad, mateřská a základní škola, dále vlastní objekt bývalé školy, dnes přestavěno na 7 bytových jednotek, kulturní dům s restaurací, hasičskou zbrojnicí s knihovnou, prodejnu potravin, některé obydlené domy a veřejná prostranství.

Funkční využití území

Plochy v obci jsou využívány převážně pro bydlení, případně doplněné o zemědělské hospodaření, tak jak bývalo na vesnici běžné. Po 40 letech socialistického hospodaření je tato samozřejmost dost otřesena a po počátečním nadšení lidí z navrácených pozemků, polí a objektů přichází částečné rozčarování z problémů, které se mnohdy zdají neřešitelné, a proto se jen pomalu lidé vracejí k hospodaření. Většinou jen na záhumencích v odpoledních hodinách po návratu z práce. V zemědělství podnikají již v podstatě pouze dva soukromí podnikatelé.

Snaha o založení JZD v 50 letech a přechod ze soukromého hospodaření se přes veškerou snahu KSČ obcím i okresům nedařilo. Docházelo k vyvlastňování zemědělských strojů soukromím zemědělcům a převádění do rukou družstva sestaveného z 20 členů většinou nezemědělců. Přes všechna opatření měli místní soukromě hospodařící rolníci vždy mezi prvními veškeré povinné dodávky včas odvedeny. V r. 1950 byl pro družstvo zakoupen první traktor ZETOR a později i družstevní mlátička. Tato zemědělská technika sloužila pouze členům družstva.

Přestože zemědělská výroba byla v minulém režimu velmi postižena, došlo ke zničení hmotného zázemí rodinných statků, ke scelování pozemků, které mělo za následek likvidaci remízků a mezí, docházelo k přehnojování, a v důsledku nadměrné chemické ochrany ke snížení úrodnosti. Díky kopcovitému terénu v řešeném území, který neumožňoval snadný přístup pro zemědělské stroje, zachovalo se pozemků v menších celcích a rovněž poměrně vysoké procento plochy je zalesněno a zatravněno.

Bývalý státní statek provozovala ještě nějaký čas firma HEVA, s.r.o. a po krachu společnosti byl objekt pronajat soukromému podnikateli pro výrobu dřevěných briket a po neúspěchu v podnikání a zadlužení musel být dán celý objekt do prodeje. Nakonec byl vydražen místním občanem a nemalými náklady opraven.

Přes některé demolované části statků, se i tak dochovala značná část těchto areálů do dnešní doby a soukromé hospodaření je možné. Nabízí se zde možnost propojení zemědělství a turismu. Jetřichov leží v bezprostřední blízkosti turisticky atraktivních Broumovských stěn a Adršpachu. Agroturistika, jako forma turismu, u nás není zatím příliš známá a vyzkoušená, ale v Rakousku a Německu je běžná a vyhledávaná. Rovněž pro krajinu a sídla je četnější, protože nenakumuluje velké množství lidí najedno místo, nevyžaduje velkokapacitní ubytovací objekty a nutná zázemí, která se svými velkými rozměry těžko začleňuje do krajiny. Prostředí Jetřichova a okolí by mohlo být pro městského člověka vítanou změnou a mohlo by nabídnout cenově zajímavou možnost rekreace.

Občanská vybavenost

Občanskou vybaveností se rozumí objekty s náplní, která uspokojuje požadavky obyvatel na služby, tj. obchody, restaurace, zdravotnická zařízení, školy, kulturní zařízení, ap..

V Jetřichově je v provozu mateřská škola, základní škola pro první stupeň, kulturní zařízení, 2 restaurace, knihovna, obchod se smíšeným zbožím, obchod s elektromateriálem, autoopravna, oprava a prodej elektroniky, výkup druhotných surovin a dnes i v provozu 1 penzion. Další drobné služby dnes v obci nabízejí soukromí podnikatelé jako např. truhlářství, vodoinstalatérství, zednické a obkladačské práce, klempířství, malířství a natěračství, elektroinstalatérství apod. Do nejbližšího zdravotního zařízení musí občané do Meziměstí, pošta je v Ruprechticích. Základní umělecká škola sídlí v Polici n. Metují a v Broumově s pobočkou v Meziměstí.

Školství a osvěta

Jeden z hlavních úkolů správní komise v r. 1945 byla příprava školy. Byla adaptací upravená škola na dvoutřídku, tělocvična, kabinet a čtyřbytovka pro správce školy. Zakoupeny byly i nová kamna a veškeré prostory vymalovány. Jako první převzal školu řídící učitel Vladimír Mach z Hronova. V prvním roce nastoupilo do školy 13 nových dětí. V průběhu let 1946 - 52 se vystřídalo osm učitelů. Vedle běžné výuky byla zavedena i výuka ruského jazyka, promítání filmů k propagaci zakládání JZD, v proslovech pořádány různé vzpomínkové slavnosti, ale také bohoslužby církve Československa.

5. 5. 1946 uspořádáno „OSVĚTOVOU RADOU“ za pomoci občanů sázení „LÍPY SVOBODY“. Sázení předcházela oslava průvodem občanů v krojích včetně jízdy na koních a s dětmi na zdobených žebřinových vozích. V kronice se lze také dočíst, že před výsadbou byla uložena láhev s dobovými dokumenty.

V r.1946 se konaly první dožínky uspořádané svazem jednotných českých zemědělců spolu s ostatními složkami a politickými stranami. Oslava byla zahájena průvodem povozů, žacími stroji a jiné zemědělské techniky od dolejší křižovatky a pokračovala na zahradě před Šolcovou. Zakončena byla večerní dožínkovou zábavou v Šolcově.

Rok 1947 byl zahájen plesy a jako první byl ples hasičů, po té ples KSČ a také ples mládeže. Hasiči byli vždy neaktivnější složkou v obci a z aktivity hasičů byly rovněž uspořádány vzpomínkové akce pálením ohňů při narození T.G.Masaryka nebo M.J.Husa.

31.7.1949 se uskutečnila také z popudu hasičů, slavnost k předání nové motorové stříkačky místním hasičům, kteří zároveň s touto stříkačkou provedli hasičské cvičení. Ke slavnosti byly přizvány sousední hasičské sbory, kterých se sešlo 450 krojovaných členů. Slavnost končila veselící a z výtěžku veselice bylo zakoupeno dopravní vozidlo pro hasičský sbor.

Živelní katastrofy a požáry

V červenci roku 1945 postihla obec, povodeň kde na mnohých místech se voda rozlévala po silnici.

20 října 1946 došlo k usmrcení čtyřletého chlapce Mily Dvořáčka, který přebíhal silnicí a byl sražen nákladním autem v prostoru křižovatky ve středu obce. Téhož roku na tom samém místě došlo ke střetu motocyklu a nákladního auta, kdy řidič motocyklu pod vlivem alkoholu motocykl nezvládl a zranění podlehl.

24 června 1947 z neznámé příčiny vypukl požár v domku čp.202 v místnosti skladiště po Němcích

13 září téhož roku vznikl požár od přetopených kamen v koupelně u příbytku č.p.35+216 p.Karla Doležala Další požár vznikl na pozemku p.Dománě, který zachvátil lesní porost od projíždějícího vlaku

17 listopadu 1948 v ranních hodinách vypukl požár v č.p. 121 u zemědělské usedlosti p.Jaroslava Mareše.

V září 1949 ve večerních hodinách vypukl velký požár pily dřeva, u železniční zastávky Ruprechtice ,l kde na zdolání měli velkou zásluhu jetřichovští hasiči

V roce 1950 vznikl požár v lese, kdy za velkého dlouhotrvajícího sucha a z nedbalosti tuláka odhozením nedopalku požár vznikl

Další zásah jetřichovských hasičů byl v dubnu 1953, při požáru zemědělské usedlosti pana Vachka .

Dodatek k historickým událostem v obci.

Tímto historickým přehledem kde jsem čerpal z příspěvku některých historiků, které jsou uvedeny na internetových stránkách, dále z broumovského muzea od p.Otteho a v poslední řadě i z obecní kroniky vedenou p. Klimešem Josefem. Jsou zde uvedena fakta, která již dnes nemají pamětníků.

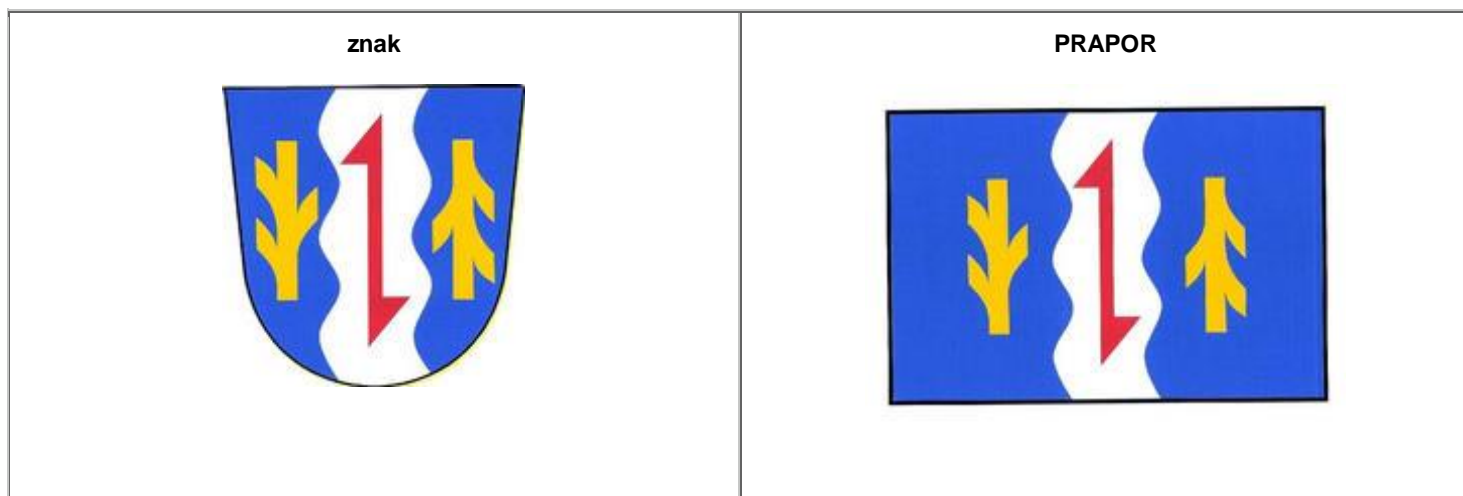
Další léta 60 až do dnešní doby, je dost občanů, kteří mají toto období ještě ve svých pamětech.

Ti, kteří tu dodnes žijí mohou posoudit ke kterým změnám za ta léta došlo a ti, kteří se přijdou po letech podívat mohou porovnávat.

V 80-tých letech byla provedena výstavba chodníků od Zrzavých z dolní části Jetřichova až po Mervartové v části horní, výstavba sportovního areálu, výstavba nové hasičské zbrojnice s klubovými místnostmi a knihovnou, a v pozdějších letech hlavně pak velká rekonstrukce kulturního domu nejen k využití kulturně-společenským akcím, ale i využití akcím sportovním. Veškeré akce byly prováděny v akcích Z na kterých se podíleli z větší části občané Jetřichova.

Největšího rozmachu a zlepšení životního prostředí došlo po roce 1989. Zejména u bytového hospodářství úpravou obecních bytů, výstavbou nových, rekonstrukce chodníků, výstavba nových autobusových zastávek, výstavba požárního cvičiště, výstavba nové komunikace na Bělidle a vybudování nového osvětlení této komunikace a nové komunikace ve směru od křižovatky až ke kostelu v Ruprechticích včetně nových vodovodních uzávěrů k rodinným domkům, úprava parčíku na křižovatce apod. Nezůstaly pozadu ani majitelé objektu, kteří si nechali zhotovit novou venkovní omítku u bytovky v dolní části Jetřichova a u objektu po bývalém státním statku na křižovatce ve středu obce. Ke zlepšení vzhledu přispěli i obyvatelé bytovky na „Bělidle“.

Falta Karel . současný kronikář obce



Zdůvodnění k návrhům znaku a praporu obce J e t ř i c h o v (okr. Náchod).

Počátky existence Jetřichova (něm. Dittersbach, tj. Dětrřichův potok) jsou spjaty s kolonizací Broumovska, prováděnou řádem břevnovských benediktýnů. První dosud známá písemná zmínka o vsi pochází však až z r. 1395. Nově vysazená osada záhy podléhala nově založenému klášteru benediktýnů v Broumově a v rámci celého panství zde bylo zavedeno dobře prosperující zemědělské hospodářství. Samostatnou obcí s vlastním obecním úřadem se Jetřichov stal až po zániku patrimoniálního zřízení, v r.1850. Koncem 19. století stála v obci přádelna lněné příze, bělidlo, úpravna, mlýn a poplužní dvůr, zavedená byla výroba bavlněných a polobavlněných látek.

Evidovaných nemovitých památek zde mnoho není, zapsán je pouze areál statku č.p. 56 (obytný dům s branou, stodolou, kolnou, výměnkem a mostem se sochou z 18.století). Z bývalé zemědělské usedlosti vzniklé bělidlo, později úpravna (barev na látek) slouží dnes a.s. Barum Continental a přilehlá vila majitele barevny A. Heinzela obecnímu úřadu, místní základní škole a mateřské školce).

V předválečném období bylo obyvatelstvo Jetřichova německé národnosti a obec užívala polceného, čtrnáctkrát zlatozeleně a zelenozlatě děleného štítu s vlnitým modrým kulem, do něhož byl vložen stříbrný dvojitý hák, v heraldické terminologii tzv. „vlčí udice“. Figura dvojitého háku byla do znaku obce přenesena snad z erbu jejího domnělého zakladatele (?) a vlnitý modrý kůl symbolizoval potok, po němž dostala jméno. Zlaté a zelené pruhy měly patrně prezentovat Jetřichov jako zemědělskou osadu obklopenou lesy. Německý text popisující znak uvádí, že byl vesnici udělen králem Václavem IV. v r. 1395. To je velmi nepravděpodobné a vše naznačuje, že znak náleží do skupiny falz, vyhotovovaných v 19. století. Tvůrce nového znaku a praporu Jetřichova však přesto považuje za nanejvýš vhodné z výše popsaného znaku vycházet. Proto odstranil pouze mnohonásobné zlatozelené dělení štítu, které nahradil figurami břevna a růží, převzatými ze znaku břevnovských benediktýnů (resp. broumovského benediktýnského kláštera).

Znak tak dle mínění autora tím získal nejen po stránce výtvarné, ale zvýší se i jeho vypovídací hodnota. K předkládaným návrhům znaku byly vyhotoveny i návrhy praporu, jejichž řešení je totožné.

Miroslav J.V. Pavlů
heraldik

Vydává kulturní, školská komise a sociální při OZ Jetřichov nákladem 200 ks
 Informace a příspěvky na tel. 491 582 425, 724 224 960 nebo elektronickou poštou na
jetrichov@tiskali.cz, případně : falco-vyroba@cbox.cz